



Марула НИКОЛОСКА

АРХИТЕКТУРАТА НА СТЕНЧЕ

Клучни зборови: *автохтоност, влијанија, традиција, градители, сопственици*

Апстракт: *Полошкото село Стенче поседува куќи со исклучителни вредности кои се назначени од бројните употребени типолошки решенија, просторната и функционална организација на куќата и дворната парцела, различитите архитектонски и обликовни елементи – отворено огниште, прооден подчардак, смиреноста и подвижноста на просторот на чардакот, применетите еркери, баџи, видиковец, дрвените шибер капаци кај отворите на чардаците, постигнатиот однос на полно-празно, светло-темно, тешко-лесно, рапавост-мазност, отворено-затворено, симетрија-асиметрија....*

Вовед

Селото Стенче е ситуирано во подножјето на Сува Гора, на надморска височина од 570м. Оддалечено е 11 км. од градот Тетово и претставува најсеверна населба во Долни Полог, кај која се препознаваат етничките особини од горнополошкото подрачје. Селото отсекогаш било населено со православни македонски родови. Податоците за бројот на населението во Стенче – на самиот почеток на XX век, Стенче имало 680 жители¹, во 1961 година имала 614, а во 1994 година само 184 жители покажуваат дека од средно голема, денес таа се вбројува во мали населби².

Историски податоци

Населбата Стенче, односно Штенче се спомнуваат во две даровни грамоти – во првата датирана во 1337 година, Стенче заедно со црквата Св. Недела се приложува на манастирот Св. Бо-

городица во Тетово, а во втората, датирана 1348 година, Стенче со црквата Св. Илија, Градиште – Стенче и околниот имот се приложува на Хиландар³.

Споменатото Градиште, се наоѓа источно од селото. На зарамнето елипсовидно плато на падините на Сува Гора, се издига рид со стрмни падини, наречен Градиште, каде се откриени остатоци од утврдување со неправилна полигонална основа, со централен влез на западната страна. На источниот и најтесен дел од акрополот дефинирани се неколку објекти како – цистерна, Голема базилика, Мала базилика, Крстилница А, крстилница Б, крстилница В и неколку помошни или станбени објекти. Според досегашните истражувања комплексот градби се датирани во периодот од IV-VI век⁴. Населбата со елементи на административен и религиски центар, го покажува континуитетот на населување и погодноста за живеење на овој терен.

Всушност и називот Стенче, според Ѓ. Петров, населбата го добила според тврдината која се нарекувала Стена⁵. Постои мислење и верување дека некогашната населба била ситуирана пониско од денешната, покрај Вардар. Во тој период се нарекувала Стење и „личела на град“. Најверојатно населбата Стење ја разориле Турците при освојување на Полог. По рушењето на старото село Стење, преживеаното население го основало денешното село Стенче.

Селото е спомнато и во Турските извори, од-

³ С. Новаковиќ, *Законски споменици српских држава средњег века*, Београд, 1912, 638.

⁴ С. Костадиновски, В. Цветановски, *Градиште, село Стенче*, Македонски археолошки преглед 1, Скопје, 2008, 182-183.

⁵ Ѓ. Петров, *Материали по изучувањето на Македонија*, Софија, 1896, 456.

¹ В. Кжнчов, *Македонија, етнографија и статистика*, Софија, 1900, 212.

² М. Панов, *Енциклопедија на селата во Република Македонија*, Скопје, 1998, 285.

носно во опширниот пописен дефтер од 1467 до 1468 година во кое според запишаните давачки се гледа дека основно занимање на населението било земјоделството – пченица, јачмен, лен, бостан, населението обработувало и лозја, држеле пчели, свињи, а имало и воденици. Според наведените имиња, се гледа дека во селото имало исклучиво христијанско население, а се спомнува и Рале, син на попот⁷.

Од Стење, во денешното село се населиле родовите Сокаровци, Мојсовци, Луканој, Шеменковци, но и доселеници од други места – од Охридско, Скопско, Гостиварско, Порече. Се претпоставува дека од овие места се доселиле родовите Топенчоски, Чуревци, Рупаковци, Кајчиновци (во почетокот на XX век биле богати сточари и имале околу 600 овци), Аврамовци (овчари), Мешиновци (калајџии), Попој (од овој род од периодот на турското владеење познати биле поповите Коста и Никола), Крајчевци, Стегуловци, Бумбаковци, Спиоровци, Ангелковци, Петковци и Домњаковци⁸.

Економија

Основно занимање на населението од селата во Долни Полог било земјоделството и сточарството. Од Полог се извезувале меѓу другото и големи количини на кашкавал во Египет, САД и др. Политичките граници на Македонија од 1913 година, придонеле сточарството (поради отсекување на пасиштата) значително да се намали⁹. Во Долни Полог успеваат и познатите тетовски јаболка¹⁰. Некогаш Стенче и Волковија биле богати села. Но, иако постоеле поволни услови за развој на земјоделството во Стенче е доста развиено печалбарството – немало куќа во селото од која немало печалбар¹¹. Печалбарството, кое почнало да се развива во првата половина на XIX век, одиграло важна улога во развојот на Стенче. Во тој период со прираст и доселување, бројот на населението се зголемил, а развојот на сточарството

⁶ Турски документи за историјата на македонскиот народ, Опширен пописен дефтер N° 4 (1467-1468 година), Скопје 1971, 392 – Дапко, Братан, Ѓуро, Дабе, Иваниш, Пејо, Рале, Степан, Велко, Петко, Божидар, Данчо, Тодор

⁷ Повеќето историски податоци според - Ј.Ф. Трифуновски, Полог, *Антропографска проучавања*, Београд, 1976, 4-6, 35-91, 122-124, 134-154, 159-161.

⁸ М. Константинов, *Македонци*, Скопје, 1992, 173.

⁹ *Истиот.....*, 173

¹⁰ Ѓ. Петров, *Материали по.....*, 456.

¹¹ Турски документи за историјата на македонскиот народ, пописи од XIX век, кн. 4, Скопје, 1999, 312, 314, 316, 348.

почнал да опаѓа (поради анархија). Во втората половина на XIX век, печалбарството се развило во големи размери и станало единствено занимање на населението. Од печалбарството се остварувал основниот приход на населението и овој период траел се до крајот на Втората светска војна. Како печалбари, луѓето од Стенче главно отварале пекарски и млекарски работилници, слаткарници, а најчесто кафеани. На печалба обично оделе во поголемите градови на Македонија, во Романија-Букурешт, потоа Србија-Белград и Бугарија. На печалба оделе мажите постари од 11 години, и останувале се додека не ги заменуваат нивните синови, или кога ќе ги спречела болест или старост. Дел од печалбарите трајно се иселувале – во Србија (Белград, Ниш, Лесковац), во Бугарија, Романија. Така, според податоците од 1845 година, на работа во Скопје имало терзии (Силјан - дошол пред 15 години, Добре – дошол пред 7 години, Станко –дошол пред 5 години), самарџии (Ѓуро - дошол пред 10 години)¹². Иселувањето е процес кој е изразен и во поново време. Се иселуваат во Тетово, Гостивар, Скопје. Како резултат на иселувањето многу куќи се срушиле или се во фаза на рушење. Бројот на населението е во постојан пад.

Населението во Стенче најмногу се занимавало со земјоделство, овоштарство, лозарство, сточарство и шумарството. Голем придонес во таквата определба е и големата површина на земјоделско земјиште кое му припаѓа на селото, пасиштата и шумите. Скоро секоја куќа во селото порано имала одреден број на овци. Меѓутоа, миграцијата село-град и појавата на печалбарство придонела сточарството дефинитивно да замре. Сега населението во најголем дел се занимава со одгледување на градинарски култури (пченка, компири) исклучиво за домашни потреби.

Во Стенче во 1887/1888 година било отворено основно училиште¹³.

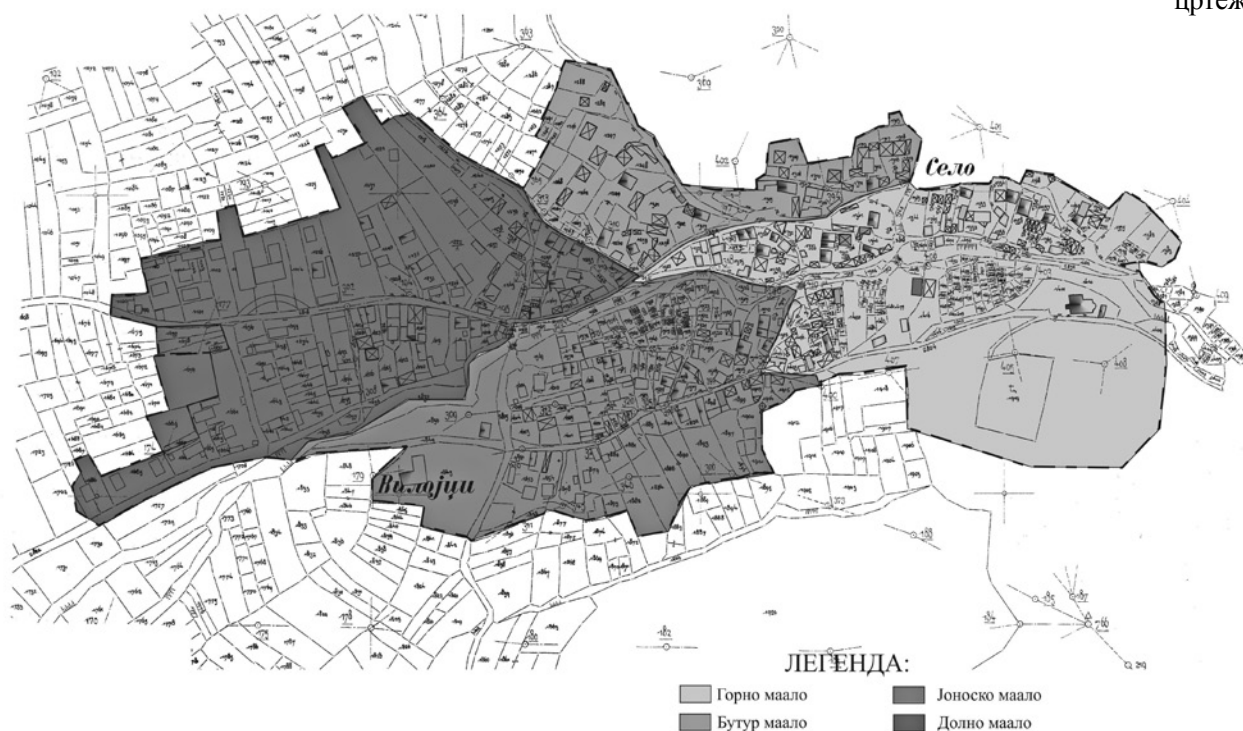
Маала

Стенче е село од збиен тип, и се состои од 4 маала кои се надоврзуваат едно на друго – Горно, Долно, Јоноско и Бутурско маало. Се смета дека постар дел на селото е маалото формирано околу црквата „Св. Илија“, односно Горно маало.

Куките се поставени збиено, во групации, а меѓу нив се испреплетуваат сокаците и уличките кои ја следат конфигурацијата на теренот (цртеж 1).

¹² К. Цамбазовски, *Културно-општествените врски на Македонците со Србија во текот на XIX век*, Скопје, 1960, 183

¹³ Ј.Ф. Трифуновски, *нав. дело.....*, 159-160.



Освен станбените и стопанските објекти, дел од урбанитетот на Стенче се и црквата „Св. Илија“, покрај која се и гробиштата. Во селото уште има и основно училиште, три мостови, една чешма т.н. „Бутур“ чешма.

Цркви

Северозападно од Стенче, на една височинка (на границата кон село Теово), во 1939 година, месното население изградило црква посветена на Св. Недела. Црквата Св. Илија е лоцирана во горниот дел од селото, на место на постара трошна градба¹⁴, а од ктиторскиот натпис се дознава дека нејзиното градење е со одлука и ангажман на сите селани¹⁵. Изградена е во XIX век, а најстарите датирани икони потекнуваат од 1866 година, чиј автор е Дичо Зограф од с. Тресонче. Североисточно од селото, на падините на Сува Гора (на возвишението Црвенка), месното население, во 1923 година ја изградило црквата Св. Петар (на местото каде постоеле остатоци од постар објект).

Градење на повеќе црковни објекти, говори за традицијата на православната вера на населението во овие простори.

¹⁴ Ц. Грозданов, *Дичо Зограф и неговите ученици во црквата Св.Илија во Стенче*, Гостиварско, Културно наследство, 26-27/200-2001, Скопје, 2001, 8.

¹⁵ Исто, 8.

Куќи

Според кажувањето на постарите луѓе во селото некогаш најраспространета била приземната, едноделна куќа. Во единствената просторија се одвивал целокупниот живот на семејството-приготвување на храна, престој, спиење. Во средина на просторијата било отвореното огниште, над кое бил поставен черен. Просторијата била без таван и имала централно поставена баца во кровот.

Со тек на време, почнале да се градат куќи на високо приземје, а покасно и оние на кат.

Основен градежен материјал за градење бил каменот, а подоцна се употребувал и плитарот. Мајстори градители биле претежно од Реканскиот крај (Битуше, Жировница, Ростуше, Велебрдо, Јанче) и од Порече.

Денес, најстарите куќи во селото датираат главно од крајот на XIX век и претежно се концентрирани во Горно маало. Најголем дел од денешните куќи во селото се изградени во текот на последните 50 години.

Поголемиот дел од старите куќи се изградени на стрмен терен, така да, тие се на две нивоа, односно приземје и кат, а некои од нив имаат и три нивоа – приземје и два ката, подрум, приземје и кат.

Приземјето скоро секогаш е изсидано во камен и калов малтер – масивни надворешни дебели сидови. Ваквиот тип на сидови се применети и на катот – задниот и бочните сидови, предниот дел е од бондручна конструкција, а внатрешните си-

дови од плитар. Меѓукатната и кровната конструкција се дрвени. Крововите најчесто се четвороводни. Кровниот покривач е од турска керамида, а во поново време таа се заменува со фалцована керамида. Градежните материјали употребени за изградба на куќите се од околината на селото, во чија близина има шума и изобилство на камен. Дрвото кое се употребува главно е врба, јасика, евла.

Куќите во Стенче најчесто се едносемејни, а ги има и братски куќи. Организацијата на просторот во братските куќи е различна – тие по начинот на организацијата на просторот се симетрични или асимитрични.

ЕЛЕМЕНТИ НА ПРОСТОРНАТА И ФУНКЦИОНАЛНАТА ОРГАНИЗАЦИЈА

Во куќите на Стенче, најкарактеристични елементи на просторното, функционалното и естетското обликување е тремот и чардакот.

ЧАРДАК, ТРЕМ - Чардакот најчесто е отворен простор и претставува главен елемент во оформувањето на архитектурата на главната, влезна фасада. Застапени се чардаци со правилна форма, како и такви чија основа е неправилна. Тие заради разните пробиви низ просторт на чардакот кон добриот видик - кон селото или кон улицата, осончаноста, проветреноста, добиваат неправилна форма. Задолжителен елемент во просторт на чардакот се дрвените скали. Тие се еднокраки – прави или еднаш прекршени. Но често, скалите се надворешни (надвор од просторот на чардакот), поставени покрај фасадата и од тремот или дворот водат во чардакот. Составен и речиси задолжителен дел на чардакот е батеријата од амбари, поставена на бочните или челната страна на чардакот. Амбарите зафаќаат помал или поголем дел од површината на чардакот или се еркерно исфрлени нанадвор. На тој начин, батеријата амбари го ограничуваат делумно отворениот чардак и имаат значително влијание на архитектонското оформување на фасадите. Во чардакот, во некои примери на куќи се наоѓа и скривницата (вклопена во зголемената дебелина на сидот.

Во приземјето на куќите доминира отворен трем – подчардак. Тој е задолжително отворен простор, со правилна или неправилна форма. Постојат и примери кога тремот-подчардак ја зафаќа целата површина на приземјето, и може да биде целосно отворен, непреграден простор или делумно преграден со дебели камени сидови и столбови. Таквите тремови кои ја зафаќаат целата површина на приземјето, се ретки во селските куќи воопшто. Тревовите во Стенче, имаат и една специфика која не е карактеристична за селските куќи. Во градските средини, згуснатата изграде-

ност на објектите кон уличната линија наметнуваат појава на прооден трем. Застапеноста на вакиот пролаз во одредни куќи во Стенче секако се одраз на влијанијата на градските куќи. Постојат тремови, чиј простор целосно се користи како пролаз, но во одредени случаи дел на тремот се користи како прооден простор, а вториот дел е трем.

И потчардакот и чардакот се во функција на работата односно занимањето на сопствениците. Така, во одредени случаи во просторот на чардакот има амбар, тука се чува ковчето за брашно и др.

„КУЌА“ - Најважна и главна просторија на катот, а во некои случаи и на приземјето, просторија во која се одвива целокупниот живот на семејството е „куќата“. Главен елемент во „куќата“ е огништето, околу кое се седело, разговарало, на кое се приготвувала храната. Во текот на есента и зимата, околу огништа некогаш и се спиеело, на „рогожи“. Најстарите огништа биле отворени и сместени во средината на просторијата. Такви примери на огништа сеуште се прилично зачувани. Подоцнежните огништа се граделе покрај еден од сидовите. Огништата биле оградени со камења, а чадот излегувал низ бацата или оцакот. Составен дел на огништето бил синцирот-верига на кој се закачувале котлите, „пирустијата“ - саќак и машата. Во одредени случаи, во склоп на огништата се сретнуваат и сидани фурни за печење леб (фото 1, 2).

Подот во „куќата“ е од набиена земја, просторијата нема таван, така да кровната конструкција останува видлива. Чадот од огништето излегува низ бацата во кровот.

Во „куќата“ се чуваат сите покуќнински предмети кои се во врска со исхраната на луѓето. Во нејзин состав се и долапите-затворени или отворени, поставени симетрично, од двете страни на огништето, или слободно вклопени во организацијата на „куќата“. Куќата е опремена со разни предмети од домаќинството – софра, вериги, тарун, котли, штица за леб и др.

СОБИ, СОБИЧКИ – Собите, сопчињата најчесто се дел од просторот на катот, но често ги има и во приземјето. „Собичките“, „собите“, „одаите“ наменети се за прием на гости (поголемите т.н. визитна-гостинска соба, за спиење (помалите простории), а се јавува и т.н. „момачка“ соба. Подот е од набиена земја или дрвено душеме, а таваните се најчесто малтерисани и бело обоени (како и сидовите). Ентериерот на овие простории се состои од долапи и мусандри, полица која се поставува во висина на натпрозорниците и надвратниците. Полиците некогаш се јавуваат само во аглите на просторијата и тогаш имаа триаголна форма. На неа се поставува иконата, која во одредени случаи се чува и во посебен долап – „парак-

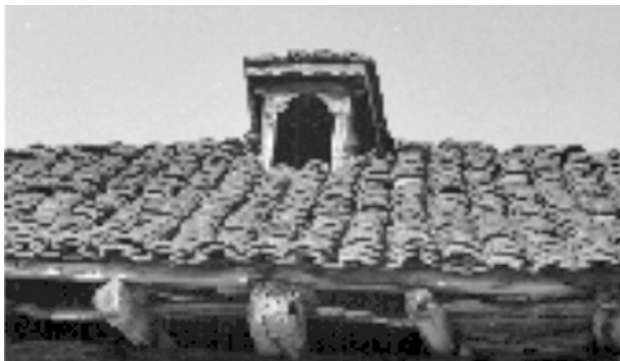


Фото 1, 2 – отворено огниште и баца за чадот

лис“. За оваа намена кај некои куќи се користи и една мала просторија – одајче-„парацлис“. Постои и пример на куќа, каде се јавува и посебна „соба за доилки“. Во овие простории, подот и таванот се најчесто од штици, а ѕидовите малтерисани и бело обоени. Само таванот во гостинската одаја е декоративно обработен - комбинација на штици и профилирани лајсни.

КЛЕТ – ПОДРУМ, наменет за чување на намирници - складирање на зимница, вино.

АЈАТ - просторија за чување на крупен добиток, често е составен дел од организацијата на приземјето.

КЛОЗЕТ - Во слоп на приземјето може да има и мал одвоен простор – клозет.

ПОКУЌНИНСКИ ПРЕДМЕТИ - Целокупната покуќнина се состоела од дрвени, земјени и бакарни предмети. Најзастапени биле дрвените. Секоја куќа располагала со ноќви, кофчег за брашно и масло, таруни и сл. Некогаш се јадело на софра. Млекото се чувало во ведрa, а се преработувало во бутин. По ѕидовите се закачувале лејки, сита, решета и сл. За седење се користеле ниски троножни столчиња, а се спиеело на рогози кои се

поставувале покрај огништето (подоцна на дрвени кревети). Се покривале со јамболии, веленца, а на подовите се ставале черги. Посебно е интересен ковчегот за чување облека, односно чеизот на младите девојки. Ги имало скоро во секоја куќа. Тој е без или пак со декорација – врежани геометриски мотиви во плитка резба. Од земјените садови се користеле стомни, дулиња за вода, тави, грниња (за грав и кисело млеко), а од металните – ѓумови, котли, тепсии, синии, тигани и др.

ОБИЧАИ ПРИ ГРАДЕЊЕ КУЌИ - Градењето на куќи било пропратено со разни обичаи. Добри денови за отпочнување на копање на темелите на куќата биле недела, понеделник и задолжително тој ден требало да е верски празник. Се внимавало тоа да биде период на полна месечина, за да куќата биде „полна“, „цела“. При ставањето на темелите задолжително се колел „курбан“ (јагне или брав) од кој се припрема ручек за мајсторите и за сите кои доброволно помагале.

Различни биле обичаите при поставување на кровот. На тој ден мајсторите добивале „бакшиш“ од домаќинката, а од страна на мајсторите се благодарувало со благословот: „Дојде бакшиш од газдата, тој го сајдиса, да ти е жива домаќинката, да ти е жива челадта“.

ДВОРОВИ - Околу куќите се развива дворот кој најчесто е ограден со ѕид од камен. Големината на дворот најчесто зависи од имотната состојба на сопственикот. Од улицата во дворот се влегува преку голема двокрилна дрвената порта, преку која се одвива комуникацијата на луѓето, низ која влегувале натоварените коњи или коли со товар. Преку помало комшиско „портиче“ остварена е внатрешната врска помеѓу соседите. Составен дел од дворовите се и придружните стопански објекти – плевна, амбар за жито, кош за пченка, кокошарник, бунар, пчеларник и др.

Амбарот има конструкција од дебели штици, во внатрешноста поделен на прегради и се користи за складирање на зрнеста храна. Најчесто се сместени во просторот на чардакот.

Кошот претставува самостоен објект поставен на подлога од камен ѕид, изведен од ѕидови од плет или штици, покриен со керамида. На горниот дел на амбарот, на аглите има отвори за полнење и мали отвори за користење од долната страна на ѕидот од плет.

Плевната има издолжена основа. Изградена од камени ѕидови и служи за чување на сточна храна, посебно слама и сено. Некои од плевните имаат кат, и во тој случај во приземјето се чува стоката, а на катот сточната храна.

ПРИМЕРИ НА КУЌИ - Една од постарите куќи во селото е куќата на КП бр. 1297, во соп-

ственост на Ратка Максимовска. Се наоѓа во Бутур Маало и е изградена кон крајот на XIX век.

Се состои од приземје и кат. Приземјето е изведено од дебели сидови, од камен и каллов малтер, а бондручната конструкција на катот е со исполна од плитар. Меѓукатната и кровната конструкција се дрвени, а покривањето е со турска керамида.

Приземјето се состои од отворен трем-подчардак и три клета со различна големина и намена. Двата помали клета наменети се за складирање на намирници (вино, зимница), предмети за домаќинството и предмети поврзани со домашната економија (буриња, каџи, качиња и сл.). Најголемиот клет е наменет за чување на стока. Во сите приземни простории подот е од набиена замја, а кај таванот останува видлив дрвениот гредоред од меѓукатната конструкција. Исклучок е клетот за складирање на намирници, каде таванот е малтерисан. Ваквата просторна организација на приземјето е после изведените интервенции од страна на сопственикот. Некогаш, подчардакот имал поголема површина во чиј склоп влегувала денешната просторија за складирање на намирници.

Врската меѓу приземјето и катот е преку дрвени еднокраки скали, сместени во просторот на тремот на приземјето, односно чардакот на катот. На нивото на подот на чардакот, отворот за скали се затвара со дрвен капак.

На катот се отворениот чардак, „куќата“, зимската или гостинската одаја и момачката соба. Чардакот има аголна позиција, а на дел од чардакот (скоро третина од неговата површина) се наоѓа амбарот (за пченка). Најмала е „момачката“ одаја, која служела за спиење на девојката „момата“ во која се наоѓа и нејзиниот ковчег со чеиз. Најголема просторија е „куќата“ во која е отвореното огниште, со оцак низ кој излегувал чадот. Во „куќата“ се престојувало поголем дел од денот, а во есен и зима покрај огништето, на подот се поставувале „рогожи“ на кои се спиеело. На сидовите изведени се три камарчиња. На задниот (надворешен) сид од „куќата“ има помошен влез, кој некогаш водел во клозетот (денес е срушен). Од „куќата“ се влегува зимската или гостинска одаја. Во неа има вграден долап/мусандра, а на сидовите се поставени дрвени полици.

Чардакот има под од штици, а наместо таван останува видлива таванската и кровната конструкција. Подовите во трите простории е од набиена земја. Момачката одаја има малтерисан таван, во „куќата“ нема таван (видлива таванска и кровна конструкција), а во гостинската одаја таванот е од штици со покривни профилирани лајсни. Сидовите се малтерисани и бело обоени (цртеж 2).

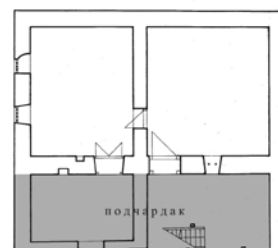
Куќата на КП 1328 се наоѓа во Бутур маало



ОСНОВА НА КАТ



ОСНОВА НА ПРИЗЕМЈЕ

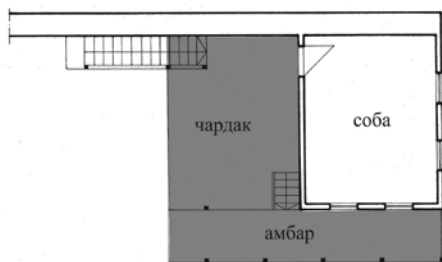
ОСНОВА НА ПРИЗЕМЈЕ
(ПОРАНЕШНА СОСТОЈБА)

и е изградена кон крајот на XIX век. Куќата има правилна, скоро квадратна основа и се состои од приземје и кат. Во конструктивен поглед, куќата е изведена со комбинација на дебели сидови од кршен камен – два независни сидови во приземјето, едниот е дел од оградниот сид на дворот, а другиот е самостоен камен сид со два прозорци (и три камари) и еден сид на катот, и сидови од бондручна конструкција на катот (со исполна од плитар). Меѓукатната конструкција е дрвена, како и кровната конструкција, а покривањето е со турска керамида.

Приземјето се состои од трем-подчардак, кој истовремено претставува и прооден простор, кој е отворен и се користи за поминување на луѓе и запрежна кола. На камениот сид изведени се камари. Еднокраките скали кои водат кон катот се изведени покрај оградниот сид на двориштето, а од спротивната страна (кон дворот) се затворени со преграда од штици. Катот се состои од отворен чардак и една одаја, која најчесто се користела за прием на гости. Чардакот ја обиколува просторијата од две страни, тој е отворен простор, а дел од површината кон дворот е еркерно исфрлена. На овој дел по цела должина на чардакот поставена е батерија од шест амбари. Чардакот има функција на комуникација и поврзување, одмор и работа, како и прием на гости.

Подчардакот има под од камени плочи, а таванот е со видлив гредоред. Чардакот и собата на катот имаат подови и таван од штици, сидовите се малтерисано бело обоени (цртеж 3).

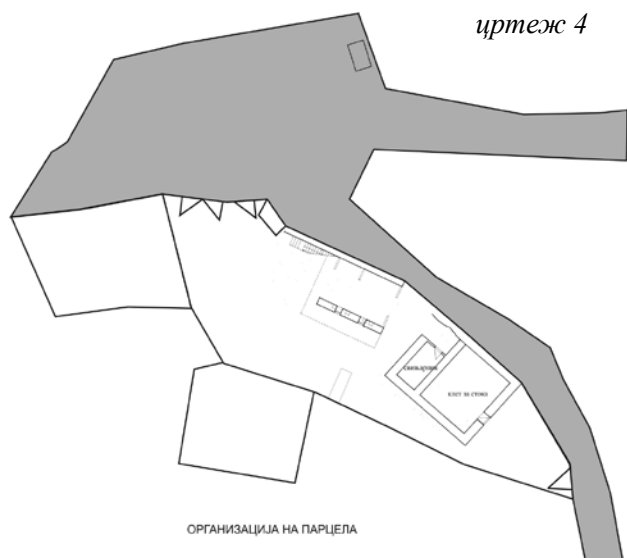
На парцелата со издолжена форма, чија издолжена страна е поставена покрај улицата се приоѓа од два влезе – главен (двокрилна дрвена порта) и помошен (дрвена еднокрилна врата). На парцелата се наоѓаат помошни објекти – плевна и кош за



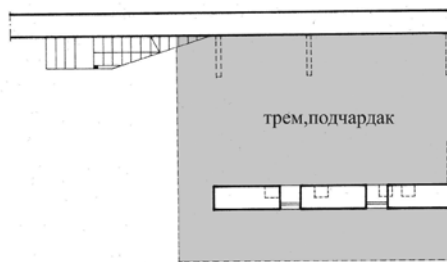
ОСНОВА НА КАТ

пченка, но и уште еден станбен објект. Изградена во 1860 година, куќата се состои од приземје и спрат. И двете ниво се изведени од масивни камени сидови од кршен камен со каллов малтер. Меѓукатната и кровната конструкција се дрвени, а четвороводниот кров е покриен со турска керамида. Во приземјето е клетот – кој се користи за чување на стока и една помала просторија – свињарник. Двете нивоа не се поврзани меѓусебно, тие имаа засебни влезови (овозможени од падот на теренот). Ова е единствен зачуван објект во Стенче, во чија просторна и функционална организација не учествуваат тремот и чардакот. Така, на катот има еден мал влезен простор кој поврзува две простории – поголемата е „куќа“, а помалата служела за престој на доилката. „Куќата“ служела за припремање и консумирање на храна, а во зимскиот период и за прстој и спиење на сите членови на семејството. Во средината на просторијата има отворено огниште.

Во просторијата за доилка, на еден од сидовите има огниште, а на двете страни од огништето поставени се две камари. Подот во „куќата“ е од набиена земја, без таван-со видлива таванска и кровна коснструкција, а сидовите се немалтерисани. Во помалата просторија подот е од набиена земја, таванот е од штици со профилирани лајсни, а сидовите се малтерисани (цртеж 4).



ОРГАНИЗАЦИЈА НА ПАРЦЕЛА



ОСНОВА НА ПРИЗЕМЈЕ

Куќата изградена на КП 1622, во сопственост на Бранко Радически е изградена на почетокот на XX век. Куќата има „L“ форма на основата. Се состои од приземје и кат. Куќата е изградена од дебели, носиви сидови од кршен камен со каллов малтер и појасни греди (сантрачи) во приземјето и комбинација на камени сидови и бондручна конструкција (исполна со плитар) на катот. Меѓукатната конструкција е дрвена, како и кровната конструкција, а покривањето е со турска керамида. Врската меѓу приземјето и катот е преку еднокраки надворешни скали.

Приземјето се состои од трем, полуотворен простор со неправилна основа, кој истовремено е и прооден простор (за поврзување на улицата со двориштето). Во приземјето е клетот за складирање на намирници, како и „куќата“ во која е вграденото огниште во сидот.

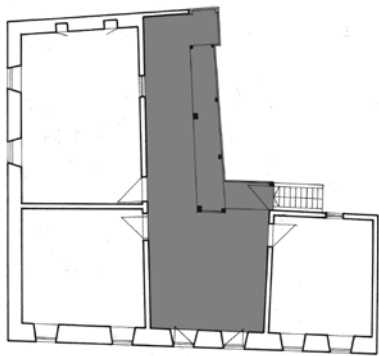
Во сите простории на приземјето подовите се од набиена земја, без таван односно видлив гредоред од меѓукатната конструкција, сидовите се немалтерисани.

На спратот се затворениот чардак, одајата за живеење, гостинската одаја и одајата за спиење. Чардакот има функција на комуникација и поврзување, тоа е простор за одмор, работа, но и прием на посетители. Во чардакот се поставени и кофчезите за чување на облеката. По целата должина на чардакот, на страната завртена кон дворот, поставени се амбари. Овој дел од чардакот е преграден со штици, во кои се изведени отвори/прозорци, кои се затвараат со дрвени капаци, из-

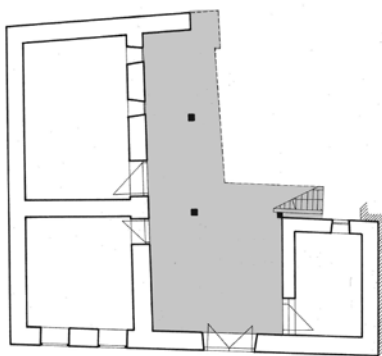


ОРГАНИЗАЦИЈА НА ДВОРИШЕН КОМПЛЕКС - ОСНОВИ НА КУЌИ - КАТ

цртеж 5



ОСНОВА НА КАТ



ОСНОВА НА ПРИЗЕМЈЕ

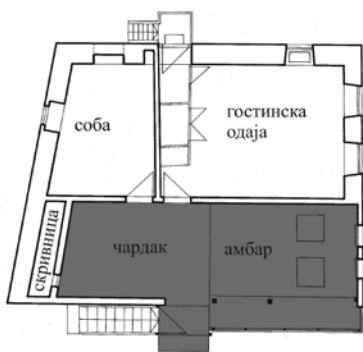
ведени по системот „шибер“ – капаците се повлекуваат покрај сидот од штици.

Подот е од штици, нема таван – видлив гредоред и кровната конструкција, а сидовите се малтерисани и бело варосани. На сидовите се поставени дрвени полици.

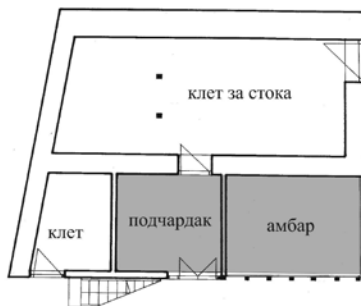
Најголемата просторија на катот е и најрепрезентативна и се користи за прием на гости – гостинска просторија. Таа е опремена со два долапи, на сидовите, во висина на прозорците поставени се полици.

Во другите две одаи, едната за спиење, а другата за живеење, нема вградена опрема. Подовите во трите одаи на катот се од набиена земја, таван

цртеж 6



ОСНОВА НА КАТ



ОСНОВА НА ПРИЗЕМЈЕ



ПОРАНЕШНА СОСТОЈБА НА ДВОРНИОТ КОМПЛЕКС

цртеж 6.1

нот и сидовите се малтерисани и бело обоени. Само во гостинската одаја, таваницата е со штици со покривни профилирани лајсни (цртеж 5).

Едно од интересните и специфични решенија во Стенче претставува куќата на КП 1592. Таа претставува објект со приземје и кат. Во приземјето е затворениот трем, покрај кој се наоѓа затворениот амбар, потоа клетот како остава за разни прехранбени

продукти, а на целиот заден дел на основата е ајатот за крупен добиток. Покрај двокрилната влезна врата во тремот, потпрени на фасадата, се еднокраките скали кои водат на полузатворениот чардак на катот преграден со два бочни сидови - едниот е масивен сид кон кој е придодаден мал простор - скривница, чиј отвор е скриен со долап „параклис“ во кој се чува иконата. На другиот, тенок преграден сид се поставени прозорци. Скоро половина од површината на чардакот ја зафаќа амбарот. Во задниот дел на основата е гостинската одаја и собата. И некогаш и денес т.н. летна „куќа“ е посебен објект во дворот.

Исклучително е интересна врската која некогаш овој објект ја остварувал со денес соседниот објект. Имено, предметниот објект некогаш се користел за прием на гости, а на местото на соседниот објект постоела куќа во која се живеело. Двата објекти, некогаш формирале единствена функционална целина. Врската меѓу двата објекти се остварувала преку „мост“ кој ги поврзувал чардаците на куќите (цртеж 6).

Руралната целина Стенче ја карактеризираат значајни урбани, архитектонски, просторни, структурни, амбиентални, етнолошки содржини. И покрај намалениот број на зачувани стари објекти и покрај исклучително лошата состојба на некои од нив, преостанатите стари куќи во Стенче на најдобар начин говорат за минатото на селото. А тоа минато ни ги пренесува пораките од една развиена урбана средина со исклучително интересна и вредна архитектура создадена од рацето на извонредните градители кои и дават автохтона нишка, но и како

резултат на карактеристичниот начин на живеење и сопствена станбена култура, кои истовремено остваруваат и интензивни врски со поголемите градови во Македонија, Бугарија, Србија, Романија. Ваквиот спој на автохтоност, разни влијанија во комбинација со надалеку прочуените и ценети рекански мајстори создал објекти со високи функционални, архитектонски, естетски вредности.

Скривниците, параклисите, отворените централно поставени огништа, интересните фурни, внатрешните клозети, посебните соби за доилки, „момачките“ соби, поврзаност на чардаците на двете куќи на една парцела со мост, импресивните решенија применти особено кај чардаците, проодните тремови-подчардаци, видиковецот-белведере, различната големина и обработка на прозорците од кои најинтересни се оние малите, слични на пушкарници на приземјата на куќите, зачудувачката современост на дрвените капаци на отворите кај чардаците кои по систем на шибер се повлекуваат покрај дрвените прегради на чардаците, создавајќи истовремено отворен и затворен простор, правилната форма на чардаците но и исклучителната неправилност „подвижност“ на нивниот простор кој се пробива кон добриот видик, се врти кон сонцето, применетите комбинации на материјалите и топлината на боите на ка-

менот и дрвото (пр. преовладувачки јак, масивен камен сид во комбинација со лесната дрвена преграда на амбарите само во еден дел на фасадата), остварените комбинации на различните елементи, применетата симетричност и смислената асиметричност се само дел од редицата карактеристики, вредности, особености на куќите во Стенче. А тие вредности ги зголемуваат и исклучителниот број на застапени типолошки решенија на куќите. Тоа се: 1. Куќи без трем и чардак, 2. Куќи со централно поставен трем и чардак – централно поставениот трем и чардак се по цела длабочина на куќата, со варијатни решенија - куќи со комбинација на централно поставен чардак само на предната страна, обиколен од три страни со простории и аголно поставен трем и - куќи со централно поставен трем и чардак, но чардакот е со неправилна основа – еден мал дел од чардакот е проширен и поставен аголно, 3. Куќи со „L“ форма на основата со централно поставен трем и чардак, каде чардакот има исклучително неправилна форма, со што од централна преоѓа во аголна позиција, 4. Куќи со аголна позиција на тремот и чардакот, со варијантно решение каде тремот нема аголна позиција, 5. Куќи со чардак поставен по целата должина на куќата, во предниот дел на основата, 6. Братски куќи, 7. Атипични куќи.



Фото 3 – Фасада од полн камен сид со мали отвори во спротивност со фасада со отворен чардак со амбари



Фото 4 - Фасада од два спротивставени делови, различни елементи, конструкции, материјали, ефекти



Фото 5, 6 - Симетрија, асиметрија



Ф. 7, 8, 9, 10 – прооден трем - подчардак



Фото 11, 12 - Извоанредна пластичност, естетика, воздушестост, убавина возбудливост, леснотија на конструкциите од дрво, отворено - затворено (дрвени шибер капаци на отворите)



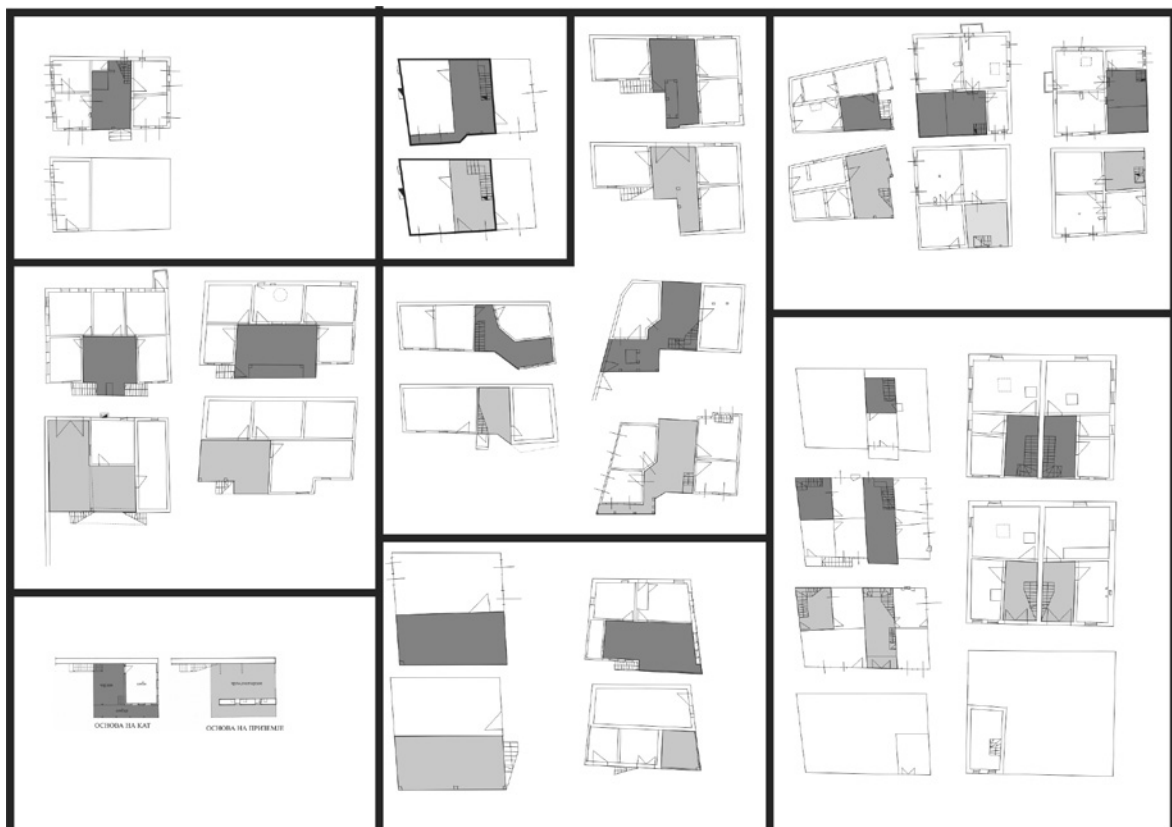
Фото 13, 14, 15 - Еркери (различна форма и поставеност), видиковец – белведере



Фото 18, 19 - Две фасади на една куќа. Едната – масивна, со мали отвори на приземјето и не многу големи прозорци на катот налик на кула, а малиот дел на катот од лесна дрвена конструкција ја нарушува нејзината „затвореност“, статичност. Другата – комбинација на полно-празно, темно-светло, отворено-затворено, масивно-скелетно.



Фото 16, 17 - Возбудливи комбинации на полно празно, отворено-затворено, масивно-лесно/воздушесто



Главни типови на куќи и нивни варијантни решенија, село Стенче

БИБЛИОГРАФИЈА

Грозданов Ц., *Дичо Зограф и неговите ученици во црквата Св.Илија во Стенче*, Гостиварско, Културно наследство, 26-27/200-2001, Скопје, 2001

Кжнчов В., *Македонија, етнографија и статистика*, Софија, 1900

Константинов М., *Македонци*, Скопје, 1992

Костадиновски С, Цветановски В., *Градиште, село Стенче*, Македонски археолошки преглед 1, Скопје, 2008

Новаковиќ С., *Законски споменици српских држава средњег века*, Београд, 1912

Панов М., *Енциклопедија на селата во Република Македонија*, Скопје, 1998

Петров Ѓ., *Материали по изучувањето на Македонија*, Софија, 1896

Турски документи за историјата на македонскиот народ, Опширен пописен дефтер N^o 4 (1467-1468 година), Скопје, 1971

Трифоновски Ј.Ф., *Полог*, Антропографска проучавања, Београд, 1976

Турски документи за историјата на македонскиот народ, пописи од XIX век, кн. 4, Скопје, 1999

Џамбазовски К., *Културно-општествените врски на Македонците со Србија во текот на XIX век*, Скопје, 1960

Marula NIKOLOSKA

THE ARCHITECTURE OF STENČE

Summary

The rural unit of Stenče is characteristic by important urban, architectonic, structural, ambient, and ethnological contents. In spite the small number of preserved old structures and the bad condition of them, the rest of the remaining old houses in Stenče tell the history of this village. The past has transported the significance of a developed urban unit, with exceptionally interesting, and voluble architecture, which was made by the excellent builders that gave the autochthonous strand, but also the features of living, the living culture, and additionally the intense connections with the big towns in Macedonia, Bulgaria, Serbia, Romania. This autochthonous joint, the different influences in combination with the well known masters from the region of Reka had created buildings with functional, architectural, and aesthetic values. The shelters, parakklesions, the open centrally placed furnace, interesting ovens, the inside toilets, the separate rooms for nursing, rooms for girls, the connection of the chardak (balcony) of two houses lying on a lot with a bridge, impressive solutions made with the balconies (chardak), the passable porches-under the balcony, a roof structure with a view- belvedere, the different sizes and craftsmanship of the windows, especially the small ones resembling embrasure set on the ground floor of the houses, the amazing contemporary wooden blinds on the open balconies that slide, giving an open view

and sunshine, and a closed space when shut, employed with the warmth of the colors of the stone and wood (for example the massive stone walls with a light wooden separation in the storehouse, which is located one part of the façade), the fulfilled combinations of different elements, the use of symmetry and asymmetry, are some of the features and values of the houses in Stenče. The standards were improved by the exceptional number of typological solutions for the houses. These are: 1. Houses without a porch and chardak (balcony), 2. Houses with a centrally placed porch and chardak - a centrally placed porch and chardak running by the depth of the house, with variations of solution -houses with a combination of a centrally placed chardak on the front of the house, encircled by rooms on the three sides, and an angle placed porch, and- houses with a central porch and chardak, then a chardak with irregular base-one part of the chardak widened and placed angular, 3. House with an "L" shape on the foundation, with a centrally placed porch, and chardak, where the chardak has an irregular form, which from a central, becomes with an angular position, 4. Houses with an angular position of the porch, and chardak, then with variation of the solution where the porch does not have an angular position, 5. Houses with chardaks running through the length of the house, from the front part of the base, 6. Brotherly houses, 7. Atypical houses.